



TRANSPORDIAMET

Rauno Rüütel
Hepta Group Energy OÜ
rauno.ryytel@hepta.ee
Mäealuse tn 2/1
12618, Tallinn, Harju maakond

Teie 01.08.2025

Meie 03.09.2025 nr 7.1-2/25/12806-2

**Tehnilised tingimused Jõgeva vallas
riigiteede nr 14178, 14206, 14137 ja 14143
bussipeatuste projekteerimiseks**

Olete taotlenud tehnilisi tingimusi Jõgeva vallas bussipeatuste projekteerimiseks järgmistes asukohtades (Lisad 1-4):

- riigitee nr 14178 Pikknurme-Härjanurme tee km 9,555 (paremal pool) bussipeatuse tähistamiseks, ooteplatvormi rajamiseks ja ootekoja püstitamiseks (Lisa 1);
- riigitee nr 14206 Nava-Luua-Palamuse tee km 5,024 (paremal pool) olemasoleva ooteplatvormi asemele uue ooteplatvormi rajamiseks ning olemasoleva ootekoja asemele uue ootekoja püstitamiseks (Lisa 2);
- riigitee nr 14137 Jõgeva-Palamuse-Saare tee km 20,833 (vasakul pool) olemasoleva ooteplatvormi asemele uue ooteplatvormi rajamiseks ning olemasoleva ootekoja asemele uue ootekoja püstitamiseks (Lisa 3);
- riigitee nr 14143 Õuna-Mutso tee km 3,463 (paremal pool) kõnnitee servas bussipeatuse tähistamiseks ning pingi paigaldamiseks (Lisa 4).

Võttes aluseks ehitusseadustiku § 70 lg 3 ja § 99 lg 3 ning kliimaministri 17.11.2023 [määruse nr 71](#) „Tee projekteerimise normid“ (edaspidi *normid*) alusel väljastame **järgmised nõuded bussipeatuste tähistamiseks ning projektide koostamiseks.**

1. Riigitee nr 14178 Pikknurme-Härjanurme tee km 9,555 (paremal pool, Joonis 1) on lubatud tähistada bussipeatus (paigaldada liiklusmärk 541a) ning rajada ooteala või ooteplatvorm, kuid ootekoja püstitamine ei ole lubatud, sest see jääks ristmiku nähtavuskolmnurga alale.



Joonis 1. Riigitee nr 14178 km 9,555 (paremal pool) bussipeatuse asukoht, väljavõte Maa- ja Ruumiameti geoportaalist

Riigitee nr 14178 km 9,555 bussipeatuse tähistamiseks (liiklusemärgi 541a paigaldamiseks) ning ooteala rajamiseks ei ole vaja koostada projekti.

- 1.1. Liiklusemärgi paigaldamiseks ning ooteala rajamiseks tuleb meie käest maantee@transpordiamet.ee taotleda liiklusvälise tegevuse luba.
- 1.2. Bussi ootajatele tuleb peatusesse kavandada ooteala (kruus-, killustik-, freespuru- või tolmuva kate koos kasvupinnase eemaldamisega) ning kitsa teepeenra korral näha ette truup või laiendus vastavalt meie tüüpjoonisele (Lisa 5).
- 1.3. Liiklusmärgidega seotud tingimused.
 - 1.3.1. Liiklusmärgid valmistada vastavalt standardi EVS 613 „Liiklusmärgid ja nende kasutamine“ ning „[Riigiteede liikluskorralduse juhendi](#)“ nõuetele.
 - 1.3.2. Märkidele kanda peatuse nimi (nime määrab kohalik omavalitsus).
 - 1.3.3. Märk paigaldada ooteala (ooteplatvormi) taha, ooteala (ooteplatvormi) selle otsa juurde kuhu jääb peatuv bussi esiüks.
 - 1.3.4. Märki alumise serva kõrgus peab olema ooteala (ooteplatvormi) kattest (kõnnitee äärde paigaldamisel kõnnitee kattest) minimaalselt 2,2 m.
- 1.4. Üldised tingimused liiklusmärgide paigaldamiseks riigiteele.
 - 1.4.1. Liiklusmärgid peavad olema paigaldatud vastavalt EVS 613 nõuetele.
 - 1.4.2. Märki paigaldaja ja ooteala ehitaja on kohustatud välja selgitama riigitee muldes olevad tehnovõrgud ja kooskõlastama tegevused võrgu kaitsevööndis võrguvaldajaga.
 - 1.4.3. Märkide valmistamise ja paigaldamisega seotud kulud kannab nende omanik.
 - 1.4.4. Pärast liiklusmärgide paigaldamist tuleb meid teavitada tööde lõpetamisest ning 5 tööpäeva jooksul esitada need meie esindajale ülevaatamiseks (maantee@transpordiamet.ee), et võimalikud paigalduspuudused saaksid operatiivselt likvideeritud ning uute peatuste asukohad kantud Riiklikusse Teeregistrisse.
 - 1.4.5. Pärast vajaduse möödumist (peatuse likvideerimist) tuleb märgid eemaldada.
- 1.5. Juhul, kui riigitee nr 14178 km 9,555 peatusesse soovitakse ooteala asemel rajada ooteplatvorm, tuleb platvormi projekteerimisel ning ehitamisel lähtuda allpool

punktidest 3.1.-3.9..

2. Riigitee nr 14143 Öuna-Mutso tee km 3,463 (paremal pool, Joonis 2) bussipeatuse tähistamiseks (liiklusmärgi 541a paigaldamiseks) ning pingi paigaldamiseks ei ole vaja koostada projekti.

Liiklusmärgi paigaldamisel lähtuda käesoleva kirja p 1.1., 1.3. ja 1.4.

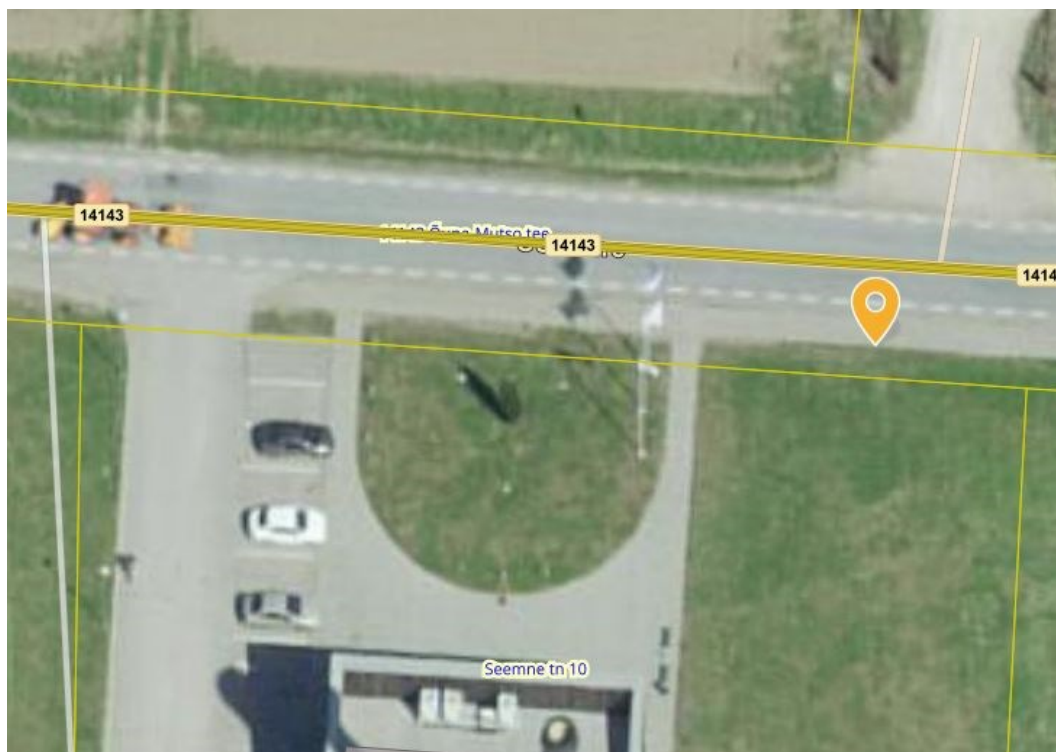
Pingi paigaldamisel arvestada järgmiste nõuetega.

2.1. Pingi peab olema vastupidav vandalismile ja lumesahkamisele.

2.2. Pingi aluse kalle peab olema riigiteest eemale nii, et sadevesi ei valguks kõnniteele.

2.3. Selgitada välja tööde maa-alal tehnovõrkude olemasolu ning kavandatavad tööd kooskõlastada tehnovõrgu valdajatega.

2.4. Tööde teostamisel tuleb vältida riigitee risustamist ja/või pinnase kandumist riigiteele; vajadusel puhastada riigitee kate esimesel võimalusel.



Joonis 2. Riigitee nr 14143 km 3,463 (paremal pool) bussipeatuse asukoht, väljavõte Maa- ja Ruumiameti geoportaalist

3. Riigiteede nr 14206 Nava-Luua-Palamuse tee km 5,024 (paremal pool) ja nr 14137 Jõgeva-Palamuse-Saare tee km 20,833 (vasakul pool) olemasolevates bussipeatustes ooteplatvormide asemele uute ooteplatvormide projektide koostamisel järgida järgmisi nõudeid.
 - 3.1. Projekti koostamisel juhendada kehtivatest seadustest, normdokumentidest, standarditest ja Transpordiameti [juhenditest](#).
 - 3.2. Seletuskirjas ja joonistel käsitleda riigitee kaitsevööndit vastavalt EhS § 71 lg 2 ning kasutada [riikliku teeregistri](#) kohaseid teede numbreid ja nimetusi. Kirjeldada bussipeatuste asukohta riigitee suhtes (tee nr, nimetus, asukoha km).
 - 3.3. Teostada projekti koostamiseks vajalikud geodeetilised uuringud vastavalt majandus- ja taristuministri 14.04.2016 määrusele nr 34 „Topo-geodeetilisele uuringule ja teostusmõõdistusele esitatavad nõuded“. Lisaks määruks toodule arvestada järgnevaga.
 - 3.3.1. Mõõdistusala ja uuringud peavad olema piisavad projekti koostamiseks ja kontrollimiseks.
 - 3.3.2. Digitaalsed joonised peavad olema teostatud L-EST 97 koordinaatsüsteemis.
 - 3.3.3. Projekti kooskõlastamiseks esitamise hetkel peab olema geodeetilise mõõdistuse sh kooskõlastuste vanus kuni üks aasta.

- 3.4. Ooteplatvorm ei tohi ekspluatatsioonijärgselt seada takistusi sademevee ärakuhtimisele riigitee kattelt, muldkehast ja riigiteealust maalt. Vajadusel näha ette truubi paigaldamine koos truubiotste kindlustamisega, kraavide puhastamine või rajamine.
- 3.5. Lahendada liikluskorraldus, näidata olemasolevad, likvideeritavad ja projekteeritud liikluskorraldusvahendid.
- 3.6. Näha ette ehitustööde järgselt riigiteega külgneva ala korrastamine. Teepeenrad kindlustada purustatud kruusa või killustikuga ja nõlv kasvupinnasega.
- 3.7. Projekt esitada kooskõlastamiseks/arvamuse avaldamiseks riigitee alusel maal paiknevate tehnovõrkude valdajatele, kõigile puudutatud isikutele ja ametkondadele (näiteks looduskaitseala, muinsuskaitse piirangud, maaparandusehitised), kelle esitatud nõuded võivad mõjutada ooteplatvormi asukohta või lahendust.
- 3.8. Kui ooteplatvorm asub riigitee alusel maaüksusel, tuleb sõlmida selle jaoks isikliku kasutusõiguse leping. Vajaliku maa kasutusõiguse seadmise korraldab kohalik omavalitsus ning selleks on vajalik koostada projekti koosseisus isikliku kasutusõiguse seadmise plaan vastavalt [Juhisele isikliku kasutusõiguse seadmiseks jalgratta- ja jalgte ehituse projektides](#).
- 3.9. Projekt esitada meile kooskõlastamiseks maantee@transpordiamet.ee.
4. Riigiteede nr 14206 Nava-Luua-Palamuse tee km 5,024 (paremal pool) ja nr 14137 Jõgeva-Palamuse-Saare tee km 20,833 (vasakul pool) bussipeatustesse ootekodade paigaldamisel tuleb lähtuda järgmistest nõuetest.
 - 4.1. Normide § 53 lõike 2 kohaselt tuleb ootekoda kavandada vähemalt 3 m kaugusele ooteplatvormi sõiduteepoolsest servast (või ooteplatvormi puudumisel riigitee katte servast).
 - 4.2. Ehitist peab olema vastupidav vandalismile ja lume sahkamisele.
 - 4.3. Ootekoja ja riigitee vaheline kalle ei tohi olla suurem kui 6 %.
 - 4.4. Näha ette tööde maa-alal riigiteega külgneva ala korrastamine. Tööde teostamisel tuleb vältida riigitee risustamist.
 - 4.5. Selgitada välja tööde maa-alal tehnovõrkude olemasolu ning kavandatavad tööd kooskõlastada tehnovõrgu valdajatega.
 - 4.6. Kui ootekoda paigaldatakse (osaliselt) riigitee alusele maaüksusele, siis tuleb ootekoja püstitamiseks ja hooldamiseks sõlmida isikliku kasutusõiguse leping. Kasutusõiguse seadmise korraldab kohalik omavalitsus ning selleks on vajalik koostada projekti koosseisus isikliku kasutusõiguse seadmise plaan vastavalt [Juhisele isikliku kasutusõiguse seadmiseks jalgratta- ja jalgte ehituse projektides](#).
5. Me ei võta kohustusi seoses uute bussipeatuste rajamise (sh istepinkide ehitamise) ning olemasolevatesse bussipeatustesse uute ooteplatvormide rajamise ning ootekodade püstitamisega. Kõik vajalikud tööd tuleb finantseerida kohalikul omavalitsusel.

Lugupidamisega

(allkirjastatud digitaalselt)

Tuuli Tsahkna

peaspetsialist

planeerimise osakonna kooskõlastuste üksus

Lisad:

1. 25187_PP_TL-4-02-1
2. 25187_PP_TL-4-02-2
3. 25187_PP_TL-4-02-3
4. 25187_PP_TL-4-02-4
5. Bussipeatuse ooteala

Tuuli Tsahkna

58073001, Tuuli.Tsahkna@transpordiamet.ee